



## BOMBAS JET



**MODELOS:**    **JX1ME050**    **JX1ME050E**  
                  **JX2ME075**    **JX2ME075E**  
                  **JX2ME100**    **JX2ME100E**

### MANUAL DE PROPIETARIO

ANTES DE USAR SU EQUIPO LEA SU MANUAL DE PROPIETARIO



## IMPORTANTE

Le agradecemos su preferencia y esperamos seguir teniendo el gusto de servirle en el futuro.

Este manual al igual que el del motor que vienen con su equipo contienen información importante para la instalación, operación y mantenimiento del mismo. Es muy importante que se tome el tiempo para leerlos detenidamente antes de iniciar su instalación y guardarlos en un lugar seguro para referencias posteriores.

Atentamente  
EVANS

## INSPECCIÓN DE EMBARQUE

Examine su equipo cuidadosamente para asegurarse que ningún daño le haya ocurrido durante el embarque. Si ha detectado alguna anomalía repórtelo a su distribuidor autorizado **EVANS®**.

## INSTRUCCIONES



ESTE SÍMBOLO APARECE EN TODAS LAS INSTRUCCIONES DE SEGURIDAD PERSONAL Y DEL EQUIPO.



ESTE SÍMBOLO APARECE EN DONDE EXISTE RIESGO DE UNA DESCARGA ELÉCTRICA.



- Este equipo no se destina para utilizarse por personas (incluyendo niños) cuyas capacidades físicas, sensoriales o mentales sea diferentes o estén reducidas, o carezcan de experiencia o conocimiento, a menos que dichas personas reciban una supervisión o capacitación para el funcionamiento del equipo por una persona responsable de su seguridad.
- Los niños deben supervisarse para asegurar que ellos no empleen el equipo como juguete.
- En la succión siempre utilice tubo de un diámetro mayor o igual al del orificio de succión de la bomba, **NUNCA MENOR**.
- Al conectar el primer tubo o niple en la succión de la bomba, tenga cuidado de no introducirlo demasiado y llegar a dañar la bomba (apretar a mano y con herramienta 1½ vuelta más).
- En la parte inferior del tubo de succión instale una válvula de pie (pichancha) del mismo diámetro ó mayor, preferentemente de metal. No es necesario hacer esto en el caso de bombas autocebantes.
- Para obtener la máxima eficiencia en la descarga, utilice tubería del mismo diámetro al del orificio de la bomba.
- Si su bomba no cuenta con orificio para cebado, se puede crear uno con una conexión «Y» y una válvula o tapón macho.

### INSTALACIÓN

- Para mejores resultados, instale su bomba lo más cerca posible de la cisterna y a una altura mínima del espejo del agua.
- La temperatura máxima del agua es de 35 °C.
- Si su bomba va a tener un lugar fijo, sujételo firmemente al piso (use anclas, taquetes expansivos, etc.).

En caso contrario, siempre asegúrese de que no se moverá con las vibraciones.



**NUNCA PERMITA QUE SU MOTOR SE MOJE, SI SE ENCUENTRA A LA INTEMPERIE COLOQUE ALGÚN MEDIO DE PROTECCIÓN.**



**EVITE FORRAR EL MOTOR DE SU BOMBA CON PLÁSTICOS QUE IMPIDAN LA CIRCULACIÓN DEL AIRE ATRAVÉS DE EL PARA SU ENFRIAMIENTO**



**LA TEMPERATURA AMBIENTE MÁXIMA ES DE 40 °C.**

### CONEXIONES DE TUBERÍA

- Es muy conveniente utilizar tubería nueva, de preferencia cobre, PPR, PVC o CPVC, además de algún producto para sellar las conexiones (teflón, cemento pola, etc.) Utilice el menor número de codos posible.
- Para uso rudo, evite las conexiones y tubería de plástico (especialmente en la succión). Las pérdidas por fricción en la succión no deberán ser mayores a 5 metros.



**LA GRAN MAYORÍA DE PROBLEMAS POSTERIORES SE DEBEN A MALAS CONEXIONES EN LAS TUBERÍAS. SEA CUIDADOSO AL HACERLAS.**

### CONEXIONES ELÉCTRICAS



**SIEMPRE HAGA TODAS LAS CONEXIONES SIN CORRIENTE EN LA(S) LÍNEA(S).**



**UNA CONEXIÓN INADECUADA AL SISTEMA Y AL CONECTOR DE TIERRA PUEDE RESULTAR EN RIESGO DE CHOQUE ELÉCTRICO.**

- Verifique en la placa de su motor qué voltaje debe utilizar, qué corriente consume y cómo hacer las debidas conexiones.
- Instale un interruptor (de preferencia termomagnético o de fusibles) con capacidad de acuerdo a las necesidades de corriente de su motor (amperaje).

Especificaciones sujetas a cambio sin previo aviso.

- 3 Seleccione apropiadamente el cable que va a utilizar, dependiendo de la distancia a la que se encuentra la toma de corriente y el amperaje (consumo de corriente de su motor).

RECOMENDACIÓN DE CABLES Y PROTECCIONES PARA MOTORES				
VOLTAJE DE OPERACIÓN 127 V ~ 60Hz 1Φ				
CAPACIDAD DEL MOTOR -- kW (HP)	0.18 kW (0.25 HP)	0.37 kW (0.5 HP)	0.55 kW (0.75 HP)	0.74 kW (1 HP)
CORRIENTE A PLENA CARGA AMPERES (A)	5.8	9.8	13.8	16
CAPACIDAD DEL INTERRUPTOR (A)	15	20	30	30
CALIBRE MÍNIMO DEL CABLE AWG a 20 m	14	12	10	10
VOLTAJE DE OPERACIÓN 220 V ~ 60Hz 1Φ				
CAPACIDAD DEL MOTOR -- kW (HP)	0.18 kW (0.25 HP)	0.37 kW (0.5 HP)	0.55 kW (0.75 HP)	0.74 kW (1 HP)
CORRIENTE A PLENA CARGA AMPERES (A)	2.9	4.9	6.9	8
CAPACIDAD DEL INTERRUPTOR (A)	15	15	15	15
CALIBRE MÍNIMO DEL CABLE AWG a 20 m	14	14	14	14

La información mostrada es referencial para fines de instalación de los equipos, con base a la NOM-001-SEDE vigente. Las especificaciones del motor pueden variar, siempre verifique la placa de datos del mismo.



**VERIFIQUE QUE EL VOLTAJE DISPONIBLE EN LOS CABLES QUE SE CONECTARÁN A LA BOMBA, SEA EL VOLTAJE ADECUADO PARA SU OPERACIÓN.**



**TERMINADAS LAS CONEXIONES Y ANTES DE CONECTAR LA CORRIENTE, ASEGÚRESE DE QUE EL INTERRUPTOR ESTÉ ABIERTO Y TODOS LOS CABLES Y UNIONES DEBIDAMENTE AISLADOS Y PROTEGIDOS.**

#### CALIBRACIÓN DEL INTERRUPTOR (SWITCH) DE PRESIÓN

- 1 Nuestros modelos equipados (JX1ME050E, JX2ME075E Y JX2ME100E) son enviados con el interruptor calibrado para operar a una presión de 1.4 kg/cm<sup>2</sup> (20 PSI) al arranque y 2.8 kg/cm<sup>2</sup> (40 PSI) al apagar en motores de 0.187 kW y 0.373 kW (¼ y ½ HP), y 2.1 kg/cm<sup>2</sup> (30 PSI) al arranque y 3.5 kg/cm<sup>2</sup> (50 PSI) al apagar en motores de 0.560 kW y 0.746 kW (¾ y 1 HP)
- 2 **AJUSTE DEL RANGO DEL PRESOSTATO**  
Gire el tornillo #1 en el sentido del reloj para aumentar las presiones de arranque y paro, en sentido contrario para disminuir. Es muy importante que en caso de modificar las presiones de paro y arranque de su equipo, se asegure de que la calibración de paro no es demasiado alta de manera que la bomba no alcance dicha presión y no se detenga. Ver figura A.
- 3 **AJUSTE DEL DIFERENCIAL:**  
Para aumentar la diferencia entre la presión de paro y arranque gire el tornillo #2 en el sentido de las manecillas del reloj, para disminuir la diferencia gírelo al contrario. Ver figura A.

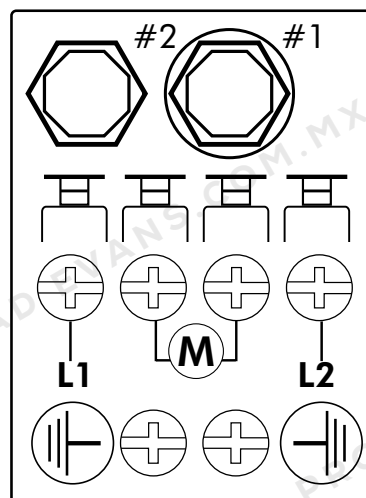


Figura A

#### NOTA:

Se recomienda no mover el tornillo #2. Para no alterar el diferencial de arranque y de paro.

#### ANTES DE ENCENDER SU MOTOR

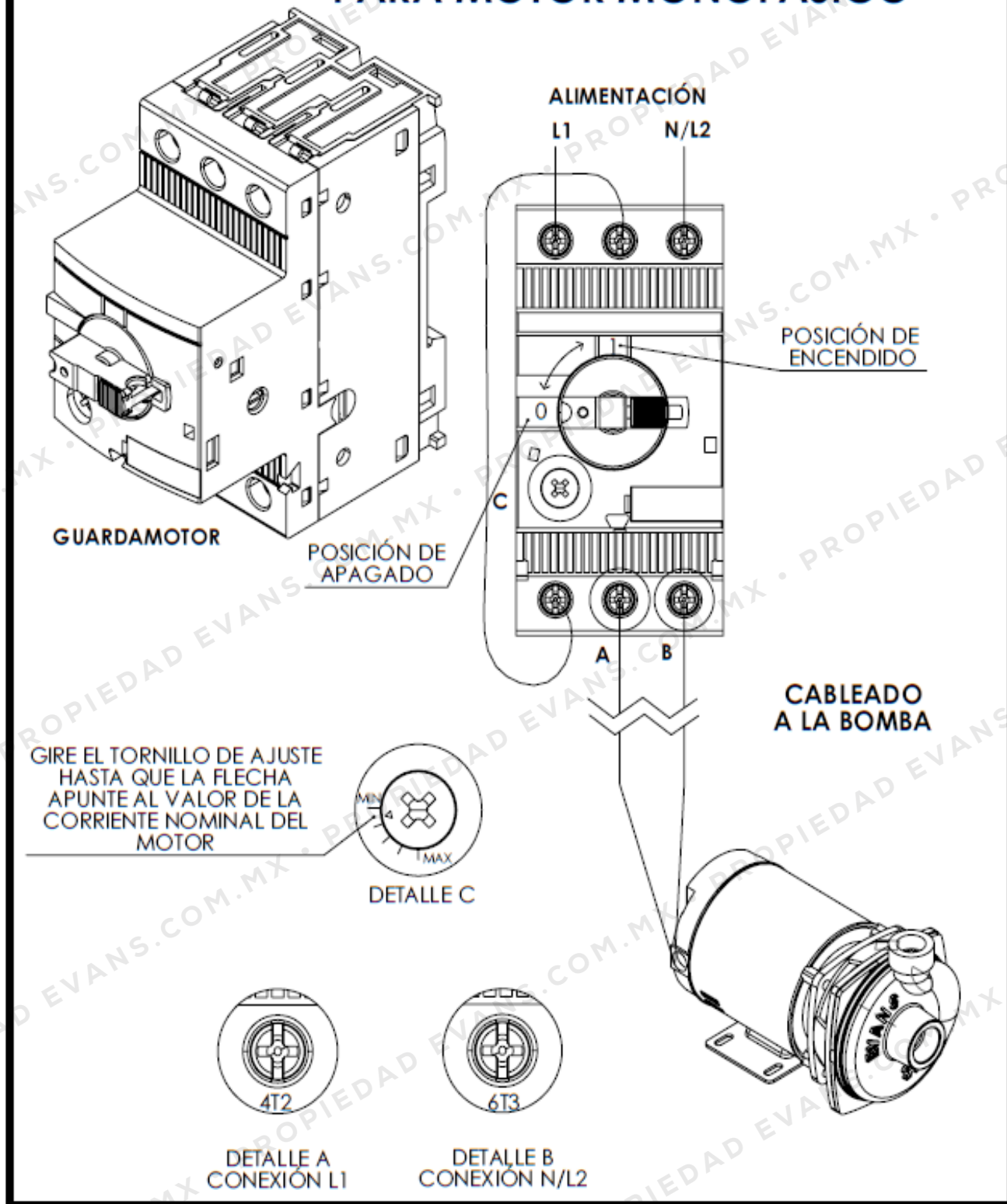
- 1 Antes de realizar cualquier operación inspeccione las conexiones y cables; en caso de que se encuentren en mal estado cámbielos pero nunca ponga a funcionar una unidad que esté dañada.
- 2 Purgue (llene de agua) su bomba y verifique que no haya entradas de aire, fugas en la tubería o en la pichanca. Espere unos minutos y cerciórese de que el nivel no haya bajado.
- 3 Cada tres o cuatro meses verifique que no haya fugas en la tubería que no haya tornillos flojos y que las conexiones se encuentren en buen estado. Cuando detecte uno de estos problemas proceda a solucionarlo de inmediato.

#### MANTENIMIENTO Y ALMACENAMIENTO

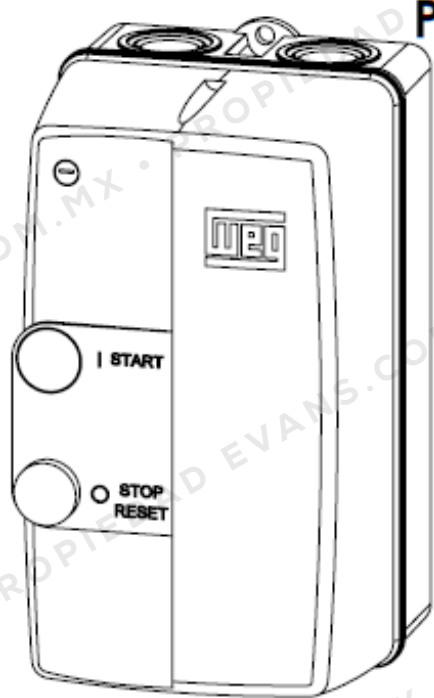
- 1 Para identificar el lugar de las fugas de agua, seque completamente la bomba y la tubería, después lléne nuevamente de agua, detecte las secciones mal conectadas y repárelas.
- 2 Cuando no vaya a utilizar su bomba por periodos prolongados, sáquele toda el agua que contenga y abra el interruptor.
- 3 Si usted encontrara alguna falla en su bomba, mientras su garantía esté vigente, acuda a su distribuidor o a un taller de servicio autorizado. Más adelante se encuentra una tabla de PROBLEMAS QUE SE PUDIERAN PRESENTAR.
- 4 Si su bomba necesitara alguna reparación aún fuera del período de garantía, le recordamos que contamos con las refacciones originales y la mano de obra calificada.

Especificaciones sujetas a cambio sin previo aviso.

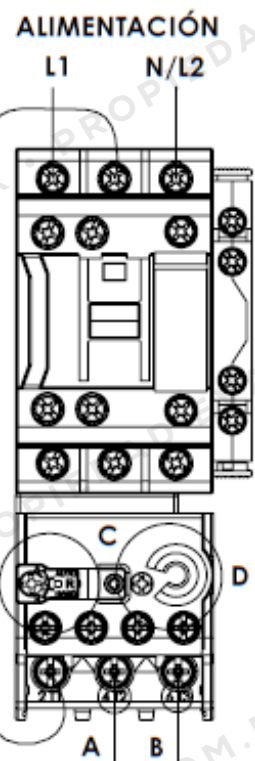
# CONEXIÓN CON GUARDAMOTOR PARA MOTOR MONOFÁSICO



# CONEXIÓN CON ARRANCADOR PARA MOTOR MONOFÁSICO



ARRANCADOR



CONSTRUCCIÓN INTERNA DEL ARRANCADOR. PARA CONECTAR LA BOMBA REMUEVA LA TAPA SUPERIOR DEL ARRANCADOR. ASEGURESE DE AJUSTAR SEGÚN SE INDICA EN LOS DETALLES C Y D.

SELECCIÓN DE RESTABLECIMIENTO AUTOMÁTICO

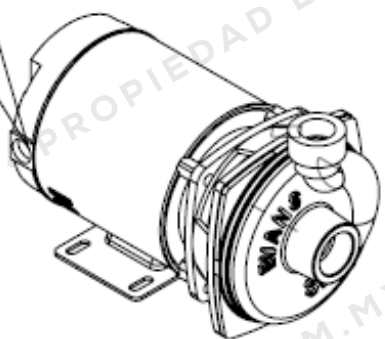


SELECCIÓN DE RESTABLECIMIENTO MANUAL

GIRE EL TORNILLO DE AJUSTE HASTA QUE LA FLECHA APUNTE AL VALOR DE LA CORRIENTE NOMINAL DEL MOTOR



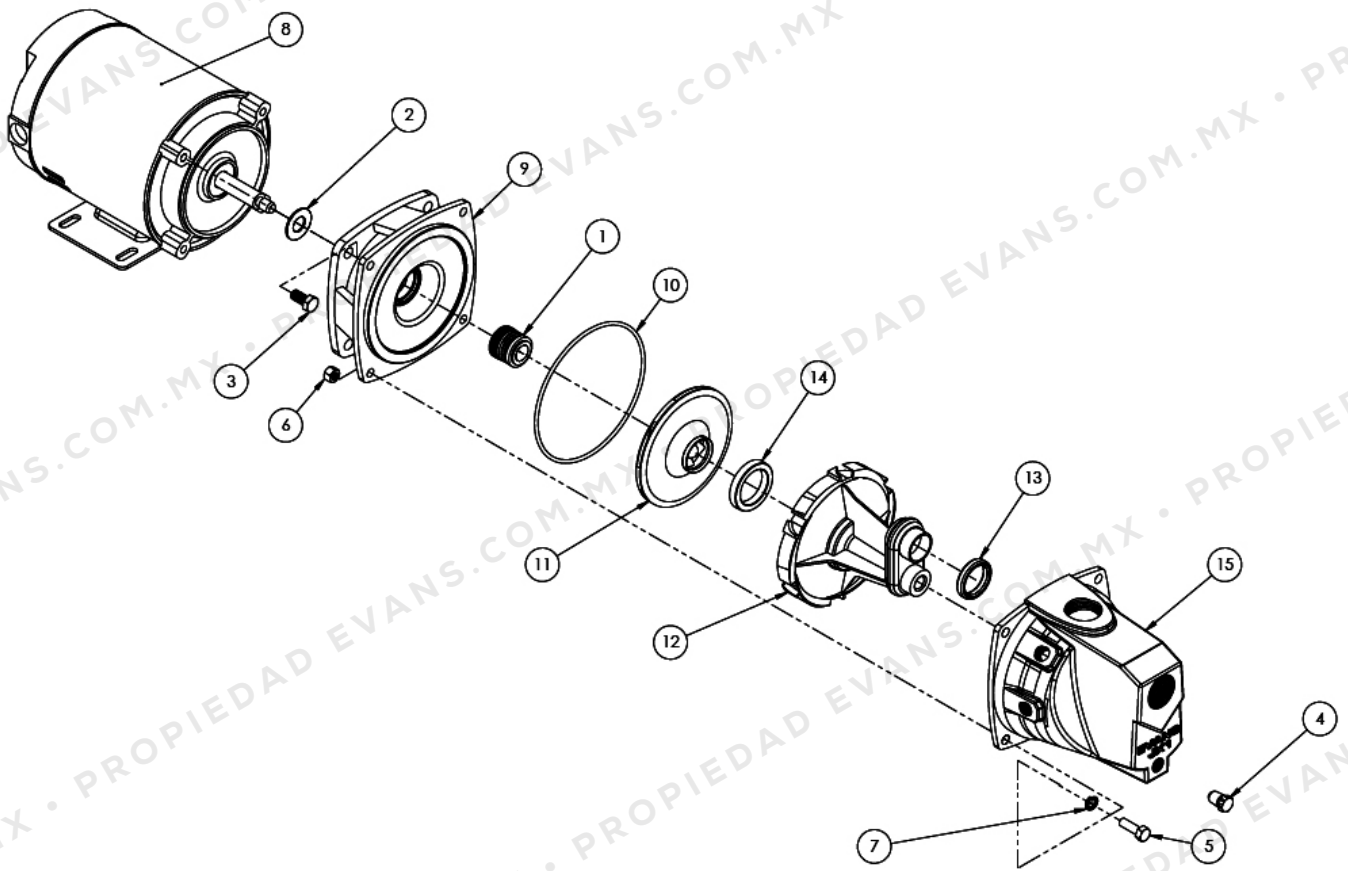
CABLEADO A LA BOMBA



DETALLE A CONEXIÓN L1



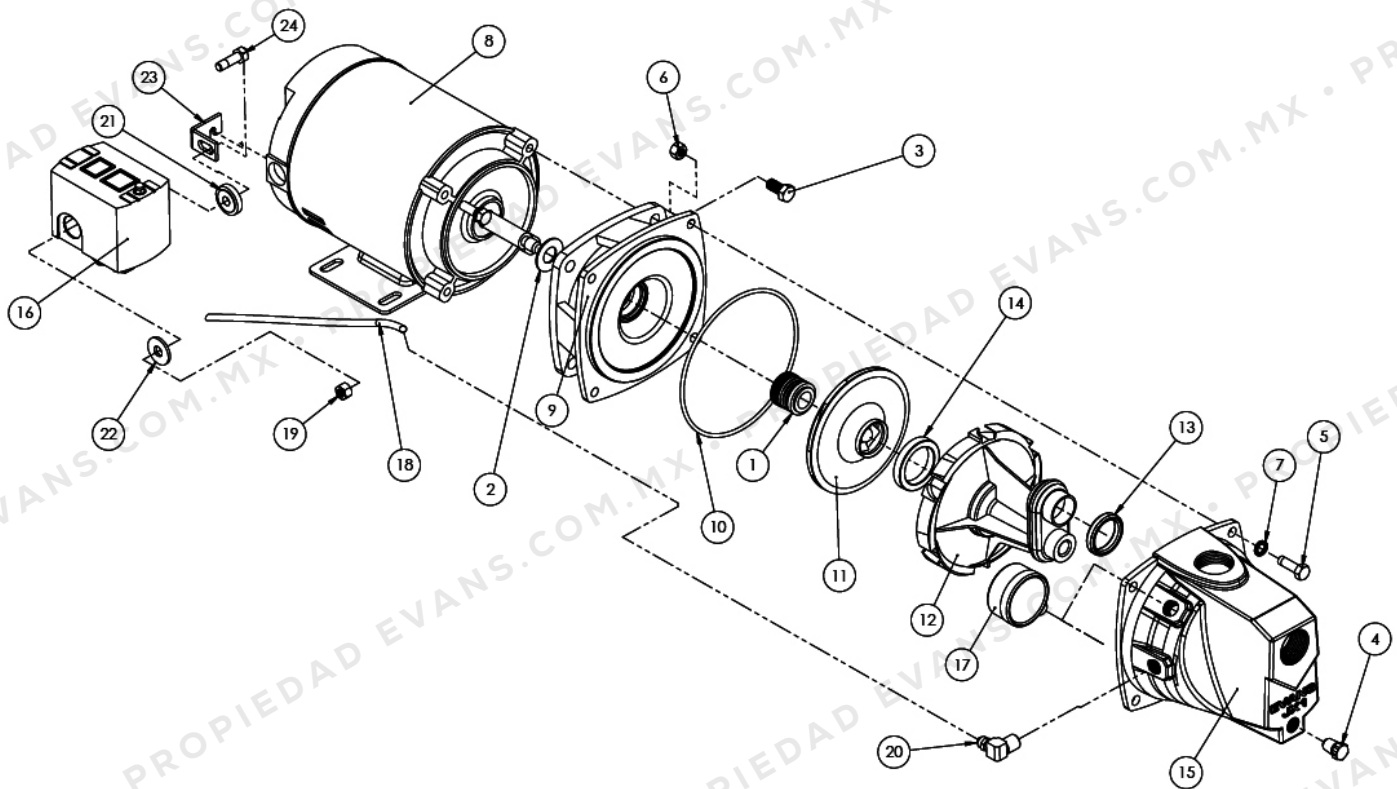
DETALLE B CONEXIÓN N/L2



**BOMBAS JET**

No.	CÓDIGO	DESCRIPCIÓN	SIN EQUIPAR		
			JX1ME050	JX2ME075	JX2ME100
1	20070102-C	SELLO MECÁNICO 5/8 TIPO 6		1	1
2	20040206	DEFLECTOR HULE SBR 1/16		1	1
3	60150723	TORNILLO HEX 3/8 X 3/4 NC		4	4
4	55100303	TAPÓN MACHO 1/4"		1	1
5	60150715	TORNILLO HEX 5/16 x 1 NC P/ CUERPO		4	4
6	60160703	TUERCA HEX 5/16 NC GALV P/ CUERPO		4	4
7	60020304	RONDANA DE PRESIÓN 5/16" GALV. P/ CUERPO		4	4
8	RB-M050A-2PC-JX	MOTOR BOMBA JX .50HP 127/220 V 1~ 60HZ 2P ABIERTO	1		
	RB-M075A-2PC-JX	MOTOR BOMBA JX .75HP 127/220 V 1~ 60HZ 2P ABIERTO		1	
	RB-M100A-2PC-JX	MOTOR BOMBA JX 1HP 127/220 V 1~ 60HZ 2P ABIERTO			1
9	MHC1HA56	COPLA MAQ.HIE. 1H A56	1		
	MHC2HA56	COPLA MAQ.HIE. 2H A56		1	1
10	60110108	ORING PARA ACOPLAMIENTO TIPO 1	1		
	60110109	ORING PARA ACOPLAMIENTO TIPO 2		1	1
11	BIP2H075	IMPUL. PLAS. 2H 0.75HP MON.	1		
	BIP3HJX2075	IMPUL. MAQ. 3HJX2 0.75HP		1	
	BIP3HJX2100	IMPUL. MAQ. 3HJX2 1.00HP			1
12	15180301	DIFUSOR VENTURY BOMBA JX1	1		
	15180302	DIFUSOR VENTURY BOMBA JX2		1	1
13	20060209	EMPAQUE SUCC. HULE JX1	1		
	20060215	EMPAQUE SUCC. HULE JX2		1	1
14	15380101	RETEN DE 1.978 DI 1.430	1		
	15380102	RETEN DE 2.263 DI 1.735		1	1
15	MHQJX1-SEP	CUERPO MAQ.HIE. JX1 SEP	1		
	MHQJX2-SEP	CUERPO MAQ.HIE. JX2 SEP		1	1

Especificaciones sujetas a cambio sin previo aviso.



BOMBAS JET					
No.	CÓDIGO	DESCRIPCIÓN	EQUIPADAS		
			JX1ME050E	JX2ME075E	JX2ME100E
1	20070102-C	SELLO MECÁNICO 5/8 TIPO 6	1	1	1
2	20040206	DEFLECTOR HULE SBR 1/16	1	1	1
3	60150723	TORNILLO HEX 3/8 X 3/4 NC	4	4	4
4	55100303	TAPÓN MACHO 1/4"	1	1	1
5	60150715	TORNILLO HEX 5/16 x 1 NC P/ CUERPO	4	4	4
6	60160703	TUERCA HEX 5/16 NC GALV P/ CUERPO	4	4	4
7	60020304	RONDANA DE PRESIÓN 5/16" GALV. P/ CUERPO	4	4	4
8	RB-M050A-2PC-JX	MOTOR BOMBA JX .50HP 127/220 V 1~60HZ 2P ABIERTO	1		
	RB-M075A-2PC-JX	MOTOR BOMBA JX .75HP 127/220 V 1~60HZ 2P ABIERTO		1	
	RB-M100A-2PC-JX	MOTOR BOMBA JX 1HP 127/220 V 1~60HZ 2P ABIERTO			1
9	MHC1HA56	COPLE MAQ.HIE. 1H A56	1		
	MHC2HA56	COPLE MAQ.HIE. 2H A56		1	1
10	60110108	ORING PARA ACOPLAMIENTO TIPO 1	1		
	60110109	ORING PARA ACOPLAMIENTO TIPO 2		1	1
11	BIP2H075	IMPUL. PLAS. 2H 0.75HP MON.	1		
	BIP3HJX2075	IMPUL. MAQ. 3HJX2 0.75HP		1	
	BIP3HJX2100	IMPUL. MAQ. 3HJX2 1.00HP			1
12	15180301	DIFUSOR VENTURY BOMBA JX1	1		
	15180302	DIFUSOR VENTURY BOMBA JX2		1	1
13	20060209	EMPAQUE SUCC. HULE JX1	1		
	20060215	EMPAQUE SUCC. HULE JX2		1	1
14	15380101	RETEN DE 1.978 DI 1.430	1		
	15380102	RETEN DE 2.263 DI 1.735		1	1
15	MHQJX1	CUERPO MAQ.HIE. JX1	1		
	MHQJX2	CUERPO MAQ.HIE. JX2		1	1
16	35120304-E	SWITCH PRESIÓN 30-50PSI	1	1	1
17	MA100-1/4-C	MANÓMETRO 0-100 PSI 1/4 NPT	1	1	1
18	10170701	TUBO POLIETILENO NEGRO	1	1	1
19	60160703	TUERCA HEX 5/16 NC GALV P/ SWITCH	1	1	1
20	55020405	CODO MACHO 90 GRADOS 1/4	1	1	1
21	60020506	RONDANA MAQ. AC. P/JET	1	1	1
22	60020203	RONDANA PLANA 3/8 GALV	1	1	1
23	15411869	SOPORTE P/SWITCH PRES	1	1	1
24	60150715	TORNILLO HEX 5/16 X 1 NC P/ SWICHT PRES	1	1	1

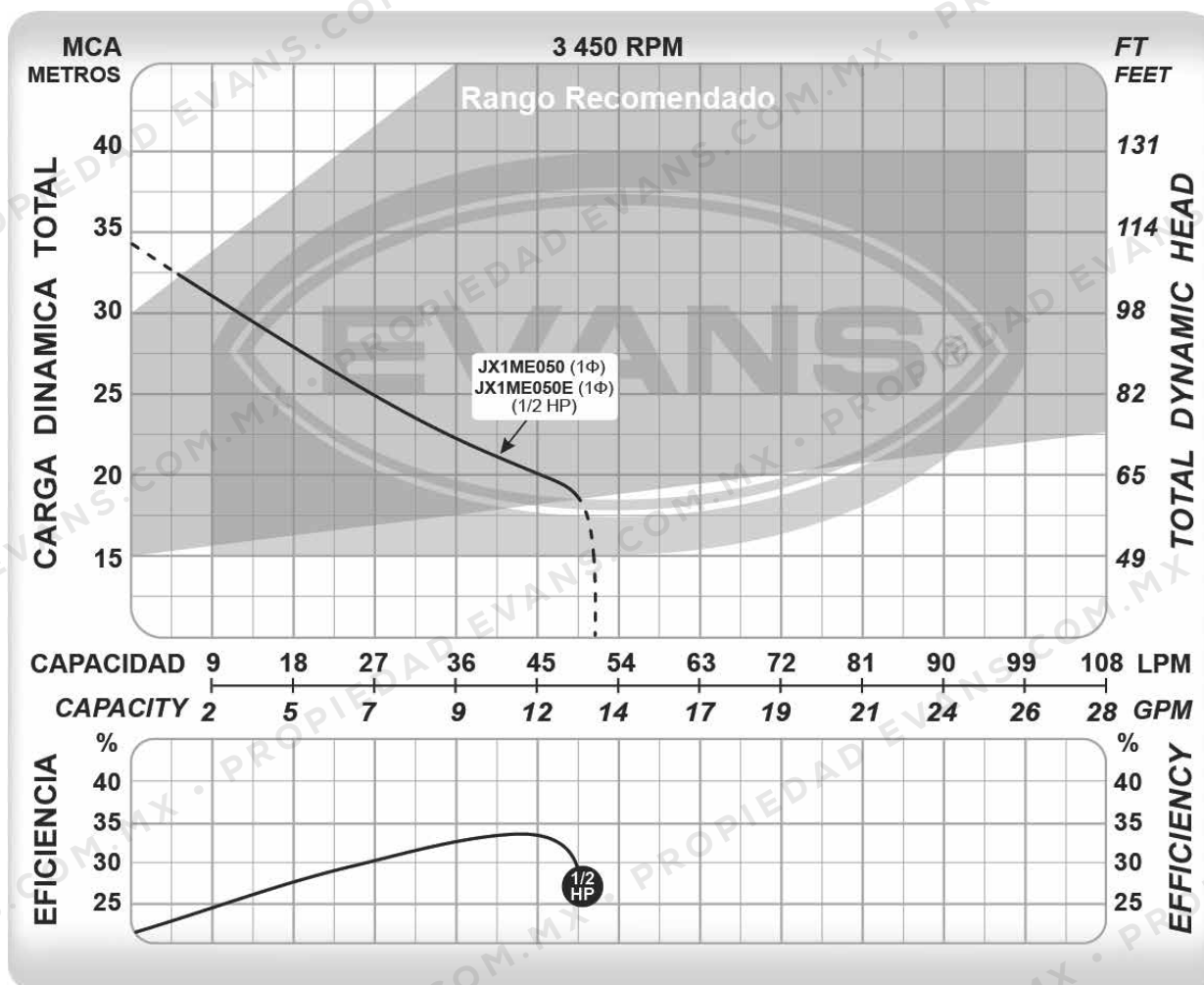
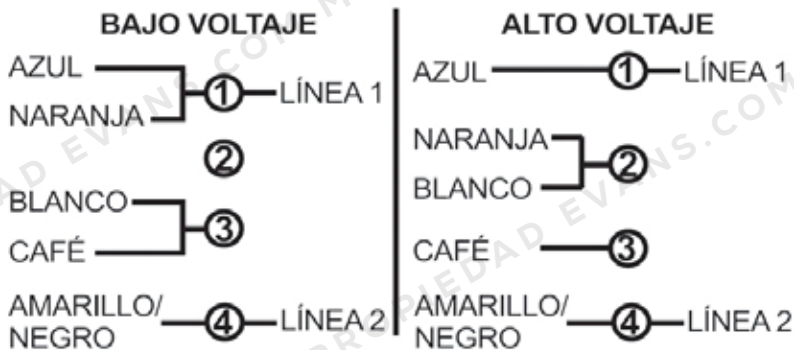
Especificaciones sujetas a cambio sin previo aviso.

## DATOS

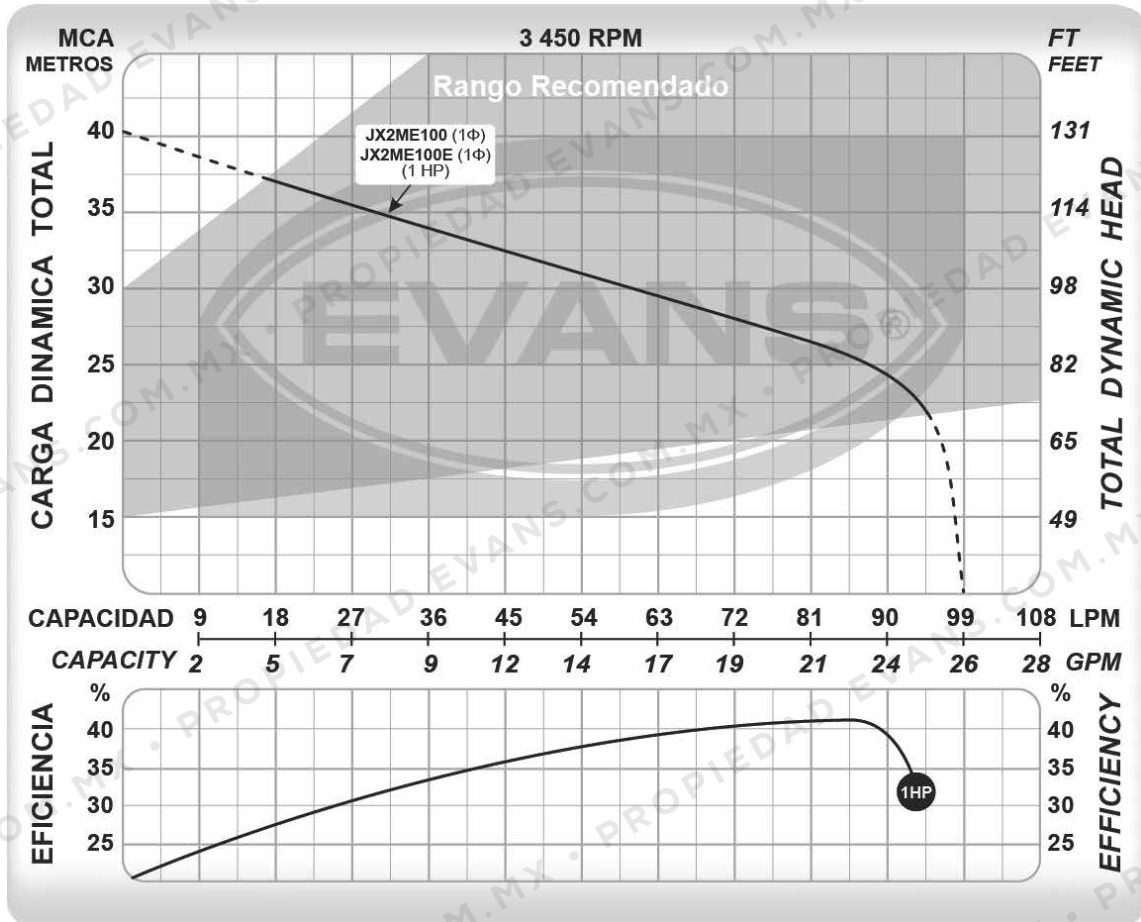
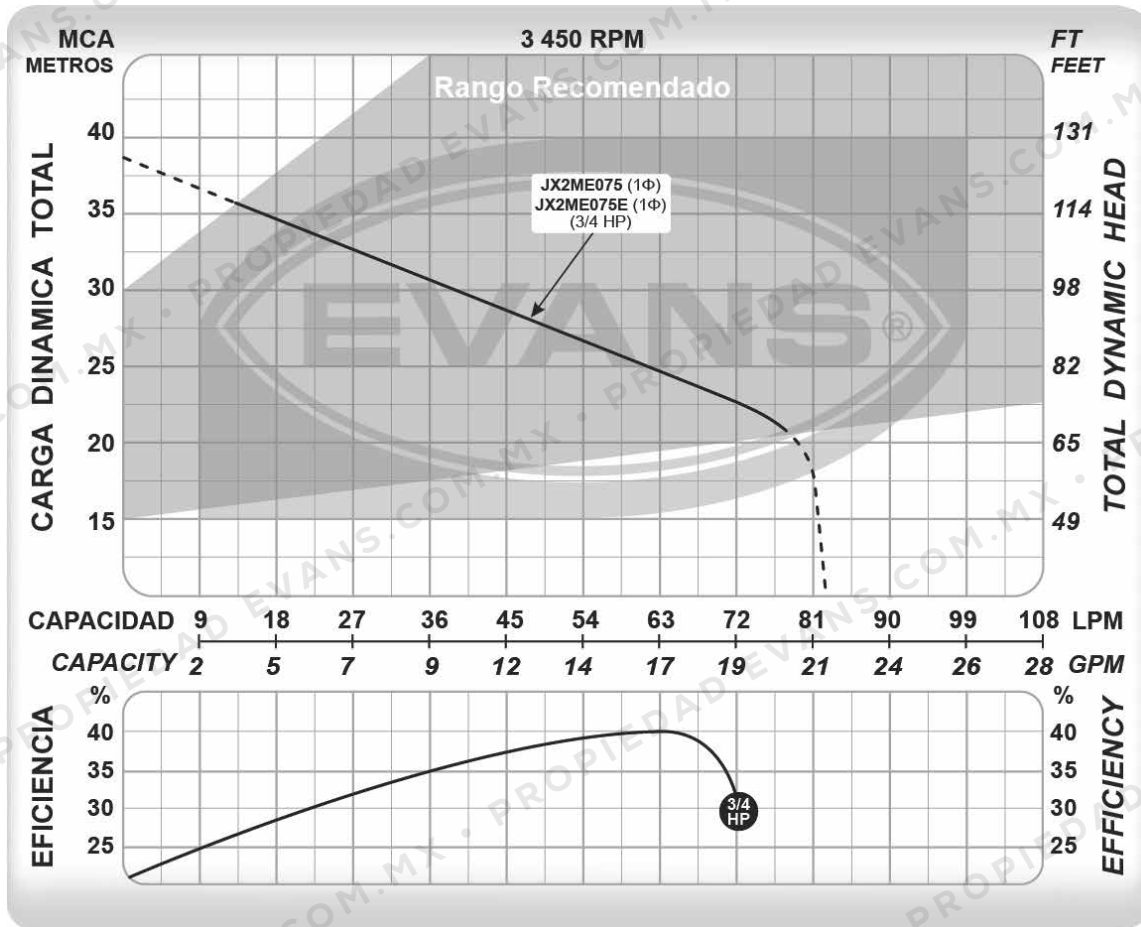
MODELO	POTENCIA	VOLTAJE	FLUJO MÁX	ALTURA MÁX
JX1ME050E	0.37 kW (0.50 HP)	(127 / 220) V~ 60 Hz 1Φ	51 l/min	34 m
JX2ME075E	0.56 kW (0.75 HP)	(127 / 220) V~ 60 Hz 1Φ	83 l/min	38 m
JX2ME100E	0.75 kW (1 HP)	(127 / 220) V~ 60 Hz 1Φ	99 l/min	40 m
JX1ME050	0.37 kW (0.50 HP)	(127 / 220) V~ 60 Hz 1Φ	51 l/min	34 m
JX2ME075	0.56 kW (0.75 HP)	(127 / 220) V~ 60 Hz 1Φ	83 l/min	38 m
JX2ME100	0.75 kW (1 HP)	(127 / 220) V~ 60 Hz 1Φ	99 l/min	40 m

\* La corriente asignada al producto se especifica en el marcado del mismo.

## CONEXIÓN MOTOR



Especificaciones sujetas a cambio sin previo aviso.



PROBLEMAS QUE SE PUDIERAN PRESENTAR		
FALLA	POSIBLE CAUSA	ACCIÓN CORRECTIVA
1- LA BOMBA TIRA AGUA	- Tubería floja o mal sellada.	- Verifique todas las conexiones de la línea de succión y descarga estén bien ajustadas y selladas correctamente. - Utilice cinta teflón o cemento para tuberías para asegurar un sello adecuado en las conexiones de la tubería.
	- Empaque de acoplamiento dañado y/o tornillos flojos.	- Verifique que el agua se este derramando por esta sección. - Haga el cambio del empaque por uno igual. - Apriete los tornillos adecuadamente.
	- Sello mecánico defectuoso o dañado.	- Verifique si hay fugas alrededor del sello mecánico. - Si el sello mecánico está defectuoso o dañado, reemplácelo por uno nuevo. <b>NOTA: SI NO ESTA CAPACITADO PARA REALIZAR ESTAS OPERACIONES BUSQUE UN PROFESIONAL O CONTACTE A UN CENTRO DE SERVICIO AUTORIZADO.</b>
FALLA	POSIBLE CAUSA	ACCIÓN CORRECTIVA
2- LA BOMBA NO ARRANCA	- Falso contacto en la instalación o en la conexión el motor.	- Inspeccione visualmente los cables para verificar si hay daños, roturas o desgaste. - Reemplace los cables dañados por nuevos cables de la misma especificación. - Asegúrese de que los cables estén correctamente conectados a la fuente de alimentación y al motor.
	- Controlador dañado (tablero, flotador, arrancador).	- Verifique si hay daños visibles en el tablero, flotador o arrancador. - Si es posible, realice pruebas de funcionamiento en el controlador para determinar si está funcionando correctamente. - Si encuentra problemas, reemplace o repare el controlador según sea necesario. <b>NOTA: SI NO ESTA CAPACITADO PARA REALIZAR ESTAS OPERACIONES BUSQUE UN PROFESIONAL O CONTACTE A UN CENTRO DE SERVICIO AUTORIZADO.</b>
	- Flecha de motor o elementos giratorios de la bomba atascados.	- Apague la bomba y verifique que no haya obstrucciones en la unidad de bombeo o en el motor. - Si encuentra alguna obstrucción, retírala cuidadosamente para permitir que los elementos giratorios se muevan libremente. - Si el problema persiste, contacte un centro de servicio autorizado.
	- Embobinado del motor quemado	- Contacte a centro de servicio autorizado.
FALLA	POSIBLE CAUSA	ACCIÓN CORRECTIVA
3- LA BOMBA SE PRENDE Y APAGA CONTINUAMENTE	- Bajo voltaje en la línea.	- Verifique la tensión en la línea de alimentación de la bomba utilizando un medidor de voltaje. - Si el voltaje es demasiado bajo, identifique la fuente del problema, que podría ser una sobrecarga en la red eléctrica local o una mala conexión. - Consulte a un electricista para resolver problemas de voltaje inadecuado en la línea.
	- Cortos circuitos.	- Inspeccione el cableado y las conexiones eléctricas en busca de posibles cortocircuitos. - Asegúrese de que no haya cables pelados o en contacto directo con otros cables conductores. - Repare cualquier daño en el cableado y aisle adecuadamente los cables para prevenir cortos circuitos. <b>NOTA: SI NO ESTA CAPACITADO PARA REALIZAR ESTAS OPERACIONES BUSQUE UN PROFESIONAL.</b>
	- Controlador de bomba dañado (tablero, flotador, arrancador).	- Verifique si hay daños visibles en el tablero, flotador o arrancador. - Si es posible, realice pruebas de funcionamiento en el controlador para determinar si está funcionando correctamente. - Si encuentra problemas, reemplace o repare el controlador según sea necesario. <b>NOTA: SI NO ESTA CAPACITADO PARA REALIZAR ESTAS OPERACIONES BUSQUE UN PROFESIONAL O CONTACTE A UN CENTRO DE SERVICIO AUTORIZADO.</b>
	- Capacitor defectuoso de motor.	- Contacte a centro de servicio autorizado.
	- Sobrecarga térmica del motor.	- Espere a que el motor se enfríe si se ha activado la protección térmica debido a una sobrecarga. - Verifique si hay obstrucciones en el sistema que podrían haber causado la sobrecarga. - Asegúrese de que el motor esté recibiendo suficiente flujo de aire para enfriarse adecuadamente. - Si persiste, contacte un centro de servicio autorizado o un profesional.
	- Válvula check del ramal de descarga dañada.	- Inspeccione la válvula check en el ramal de descarga para detectar daños visibles. - Reemplace la válvula check si está dañada o si no está funcionando correctamente.
	Switch de presión dañado.	- Si el Switch de presión está dañado, reemplázalo con un nuevo Switch. - Asegúrese de seguir las instrucciones de instalación y calibración del nuevo Switch para garantizar un funcionamiento correcto. <b>NOTA: SOLO APLICA PARA MODELOS EQUIPADOS: JX1ME050E, JX2ME075E Y JX2ME100E.</b>
Rango de presión del Switch ajustado en intervalos cortos; diferencial de arranque-paro alterado.	- Asegúrese de que el rango de arranque-paro no esté configurado en intervalos demasiado cortos. - Ajuste el rango de presión del Switch de acuerdo a su equipo, una presión de 30 PSI al arranque y 50 PSI al apagar, si son modelos de una bomba de 1 HP. Si se trata de una bomba de 3/4 HP la calibración debe ser de (25-45) PSI y si es una bomba de 1/2 HP la calibración es de (20-40) PSI. <b>NOTA: SOLO APLICA PARA MODELOS EQUIPADOS: JX1ME050E, JX2ME075E Y JX2ME100E.</b>	
FALLA	POSIBLE CAUSA	ACCIÓN CORRECTIVA
4- LA BOMBA TIRA POCA AGUA	- La bomba no está cebada.	- Llene la bomba y la línea de succión con agua antes de encenderla para asegurarse de que esté correctamente cebada. - Si la bomba está diseñada para autocebado, verifica si hay obstrucciones en la línea de succión que puedan estar impidiendo el cebado. - Si persiste, contacte un centro de servicio autorizado o un profesional.
	- Impulsor dañado	- Desmonte la bomba y verifique visualmente el estado del impulsor. - Si el impulsor está dañado o desgastado, reemplácelo con uno nuevo según las especificaciones del fabricante. <b>NOTA: SI NO ESTA CAPACITADO PARA REALIZAR ESTAS OPERACIONES BUSQUE UN PROFESIONAL O CONTACTE A UN CENTRO DE SERVICIO AUTORIZADO.</b>
	- Válvula de pie defectuosa	- Inspeccione la válvula de pie para verificar si está dañada o si no cierra adecuadamente. - Si la válvula de pie está defectuosa, reemplácela por una nueva.
	- Válvula cerradas u obstruidas.	- Asegúrese de que todas las válvulas en la línea de succión y descarga estén completamente abiertas. - Verifique si hay obstrucciones en las válvulas que puedan estar limitando el flujo de agua y límpialas si es necesario.

PROBLEMAS QUE SE PUDIERAN PRESENTAR		
FALLA	POSIBLE CAUSA	ACCIÓN CORRECTIVA
4- LA BOMBA TIRA Poca AGUA	- Altura excesiva de succión.	- Si la altura de succión es excesiva, considera mover la bomba más cerca de la fuente de agua para reducir la carga de succión. <b>NOTA:</b> SI NO ESTA CAPACITADO PARA REALIZAR ESTAS OPERACIONES BUSQUE UN PROFESIONAL O CONTACTE A UN CENTRO DE SERVICIO AUTORIZADO.
	- Diámetro de tubería inadecuado.	- Asegúrese de que el diámetro de la tubería sea adecuado para la capacidad de la bomba y la distancia de bombeo. - Utilice tuberías de diámetro apropiado para asegurar un flujo de agua eficiente.
	- La bomba trabaja a menos revoluciones.	- Contacte a centro de servicio autorizado.
	- Impulsor impregnado de impurezas.	- Limpie el impulsor y la unidad de bombeo para eliminar cualquier impureza o residuo que pueda estar afectando su funcionamiento. - Asegúrese de mantener el área limpia para evitar que entren impurezas en la unidad de bombeo. <b>NOTA:</b> SI NO ESTA CAPACITADO PARA REALIZAR ESTAS OPERACIONES BUSQUE UN PROFESIONAL O CONTACTE A UN CENTRO DE SERVICIO AUTORIZADO.
FALLA	POSIBLE CAUSA	ACCIÓN CORRECTIVA
5- LA BOMBA CASCABEEA	- Válvula de succión cerrada	- Asegúrese de que la válvula de succión esté completamente abierta antes de encender la bomba.
	- Válvula de pie obstruida	- Asegúrese de que la válvula de pie esté funcionando correctamente y no tenga residuos que limiten el flujo. - Si contiene residuos, desmonte y limpie la válvula de pie para eliminar cualquier obstrucción.
	- Bomba inadecuada.	- Si la bomba no es adecuada para las necesidades del sistema, considera reemplazarla por una con la capacidad correcta. - Consulte con un profesional o contacte un centro de servicio autorizado para seleccionar la bomba adecuada según los requisitos de flujo y presión.
	- Presión de descarga demasiado baja.	- Verifique la presión de descarga y asegúrate de que esté dentro del rango necesario. - Si es necesario, ajuste la configuración del sistema para lograr la presión de descarga adecuada.
	- Tubería golpeando impulsor o cuerpo de la bomba.	- Asegúrese de que la tubería esté adecuadamente fijada y asegurada para evitar impactos en la bomba. - Coloque amortiguadores o soportes en la tubería si es necesario para prevenir el golpeo contra la bomba.
	- Baleros deteriorados de motor de la bomba.	- Reemplace los baleros por nuevos. <b>NOTA:</b> SI NO ESTA CAPACITADO PARA REALIZAR ESTAS OPERACIONES BUSQUE UN PROFESIONAL O CONTACTE A UN CENTRO DE SERVICIO AUTORIZADO.
	- Succión obstruida.	- Verifique si hay obstrucciones en la línea de succión y retíralas si es necesario. - Asegúrese de que la línea de succión esté libre de obstáculos para permitir un flujo adecuado.
FALLA	POSIBLE CAUSA	ACCIÓN CORRECTIVA
6- LA BOMBA SE SOBRECALIENTA	- Flujo de agua insuficiente.	- Asegúrese de que la fuente de agua tenga un flujo suficiente para satisfacer las demandas de la bomba. - Verifique si hay restricciones en la línea de succión o en la fuente de agua que puedan estar afectando el flujo. - Aumente el diámetro de la tubería si es necesario para permitir un mayor flujo de agua.
	- Obstrucción en el sistema de agua.	- Inspeccione y limpie todas las líneas de succión y descarga para eliminar obstrucciones y residuos. - Asegúrese de que las válvulas estén completamente abiertas y que no haya restricciones en el sistema.
	- Desgaste interno de la bomba.	- Si el desgaste interno es el problema, es posible que necesite desmontar la bomba y reemplazar las piezas desgastadas. - Consulte con un profesional para evaluar el estado de la bomba y determinar qué piezas deben ser reemplazadas. <b>NOTA:</b> SI NO ESTA CAPACITADO PARA REALIZAR ESTAS OPERACIONES BUSQUE UN PROFESIONAL O CONTACTE A UN CENTRO DE SERVICIO AUTORIZADO.
	- Sello mecánico dañado.	Desmonte la bomba y reemplace el sello mecánico por uno nuevo. <b>NOTA:</b> SI NO ESTA CAPACITADO PARA REALIZAR ESTAS OPERACIONES BUSQUE UN PROFESIONAL O CONTACTE A UN CENTRO DE SERVICIO AUTORIZADO.
	- Cavitación (baja presión de agua).	- Asegúrese de que la bomba esté adecuadamente cebada y que la presión de succión sea suficiente para evitar la cavitación. - Verifique si hay fugas en la línea de succión o en el sello mecánico que puedan estar causando la cavitación.
	- Motor de la bomba dañado.	- Si el motor está dañado, es necesario reemplazarlo. - Consulta a un profesional o un centro de servicio autorizado para seleccionar el motor adecuado y realizar la instalación correctamente.
	- Mala instalación de la bomba.	- Verifique que la bomba esté instalada de acuerdo con las instrucciones del fabricante. - Asegúrese de que las conexiones eléctricas, las válvulas y las tuberías estén correctamente instaladas.
	- Sobrecarga de trabajo de la bomba.	- Evalúe si la bomba está siendo utilizada para una carga que excede su capacidad. - Consulte a un profesional o un centro de servicio autorizado para evaluar si la bomba esta teniendo una carga que excede su capacidad.
FALLA	POSIBLE CAUSA	ACCIÓN CORRECTIVA
7- LA BOMBA SE TARDA EN APAGAR <b>NOTA: SOLO APLICA PARA MODELOS EQUIPADOS: JX1ME050E, JX2ME075E Y JX2ME100E.</b>	- Ajuste incorrecto del Switch de presión.	- Asegúrese de que la válvula de succión esté completamente abierta antes de encender la bomba.
	- Válvula check o válvula de pie dañada.	- Asegúrese de que la válvula de pie esté funcionando correctamente y no tenga residuos que limiten el flujo. - Si contiene residuos, desmonte y limpie la válvula de pie para eliminar cualquier obstrucción.
	- Aire en la tubería.	- Si la bomba no es adecuada para las necesidades del sistema, considera reemplazarla por una con la capacidad correcta. - Consulte con un profesional o contacte un centro de servicio autorizado para seleccionar la bomba adecuada según los requisitos de flujo y presión.



Fabricado y/o distribuido por: Consorcio Valsi, S.A. de C.V.

Camino a Cóndor No.401, El Castillo, C.P. 45680, Tel. (52) 333•208•7400, RFC: CVA991008945 El Salto, Jalisco, México.

**Sucursales en México  
CDMX**

Tel. 55•5566•4314 | 55•5705•6779 | 55•5705•1846

**GUADALAJARA, JAL.**

Tel. 33•3668•2500 | 33•3668•2551  
ventas@evans.com.mx

**EXPORTACIONES**

33•3668•2560 | 33•3668•2557  
exportaciones@evans.com.mx

**SERVICIO**

Tel. 33•3668•2500 | 33•3668•2572  
servicio@evans.com.mx

**REFACCIONES**

Tel. 33•3668•2575  
syr@evans.com.mx

**MONTERREY, N.L.**

Tel. 81•8351•6912 | 81•8351•8478  
81•8331•9078 | 81•8331•5687

**HERMOSILLO, SON**

Tel. 662•435•1543 | 662•435•1553

**CULIACÁN, SIN.**

Tel. 66•7146•9329, 30, 31, 32

**PUEBLA, PUE.**

Tel. 22•2240•1798 | 22•2240•1962 | 22•2237•8975

**MÉRIDA, YUC.**

Tel. 99•9212•0955 | 99•9212•0956

**TORREÓN, COAH.**

Tel. 87•1793•8774 | 87•1204•2162

**QUERÉTARO, QRO.**

Tel. 44•2217•0601

**Sucursales en Colombia**

**CENTRO DE LOGÍSTICA Y DISTRIBUCIÓN YUMBO**

C 15 No.22-207 Bodega D1  
Tel. (57) 602•693•3470 | 602•693•3474

**CENTRO DE LOGÍSTICA Y DISTRIBUCIÓN, SERVICIO Y REFACCIONES BOGOTÁ**

Calle 17 No.27-67 Paloquemao  
Tel.(57) 601•370•7574 | 5010 | 5011

**BOGOTÁ PALOQUEMAO**

tiendabogota@evans.com.co  
Tel. 601•370•7574

**BOGOTÁ NORTE**

tiendabogotanorte@evans.com.co  
Tel. 601•637•7893 | 601•637•7894

**BOGOTÁ RICAURTE**

tiendabogotaricaurte@evans.com.co

**CALI**

tiendacali@evans.com.co  
Tel. 602•485•4262 | 602•485•4364

**BARRANQUILLA**

tiendabarranquilla@evans.com.co  
Tel. 605•370•4880

**MEDELLÍN**

tiendamedellin@evans.com.co  
Tel. 604•448•6019

**BUCARAMANGA**

tiendabucaramanga@evans.com.co  
Tel. 607•697•5020



**VENTAS EN LÍNEA**

**MÉXICO**

800 00 EVANS  
3 8 2 6 7

contacto@evans.com.mx

**evans.com.mx**

**COLOMBIA**

01 8000 11 8094

PBX: (1)•322•5032

contacto@evans.com.co

**evans.com.co**

**LOCALIZA TU TIENDA**

**tiendaevans.com**

**33•2101•5555**